



Verta maljalle

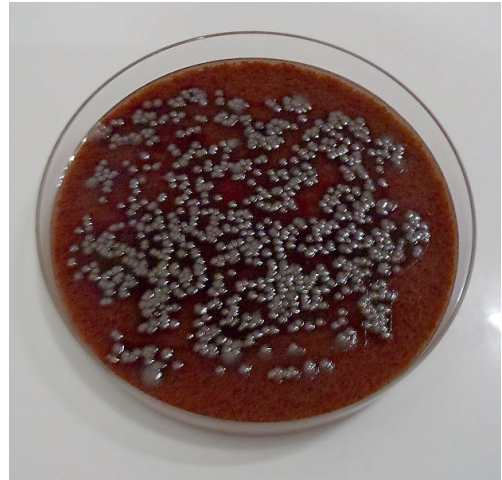
Erilaisten yhä uudempien ja hienompien diagnostisten testien määrän lisääntyessä valtavasti monet erinomaiset testit tahtovat ymmärrettävästi unohtua (1,2).

Veriviljelynäytteen levitys suoraan maljalle (direct plating) on yksi tällainen. Yksinkertaisimmassa versiossa puoli millilitraa verta jätetään ruiskuttamatta veriviljelypulloon ja levitetään sellaisenaan suklaamaljalle.

Varsinkin vastasyntyneiden ja lasten veren bakteeripitoisuus ylittää usein lukeman 50×10^9 pesäkkeen muodostavaa yksikköä (CFU) millilitrassa. Sen vuoksi usein jo 8–12 tunnin kuluttua maljalla on nähtävissä kymmeniä keskenään samanlaisia pesäkkeitä. Alle viisi keskenään erilaista pesäkettä merkitsee yleensä kontaminaatiota huoneilmasta.

Menetelmä nopeuttaa huomattavasti veriviljelyä. Pesäkkeiden havaitsemisen jälkeen voidaan tehdä alustava, ylimääräinen herkkyysmääritys käyttämällä veriviljelypullon sisältöä, jos bakteerimassaa maljalla on vielä niukasti.

Menetelmä antaa myös vinkin väärästä positiivisesta löydöksestä. Jos ihon normaalflooraan kuuluva aerobinen bakteeri kasvaa vain pullossa, on se yksi viite väärän positiivisen löydöksen suuntaan. Kehittyneissä maissa etuna on myös nopea materiaalin saanti uusiin mikrobien tunnistusmenetelmiin (esimerkiksi MALDI-TOF).



Kuvassa on vuorokauden ikäinen, suoraan suklaamaljalle tehty positiivinen veriviljely. Tällä kertaa kyseessä oli *Pseudomonas aeruginosa*. ■

KIRJALLISUUTTA

1. La Scolea LJ Jr, Dryja D, Neter E. Comparison of the quantitative direct plating method and the BACTEC procedure for rapid diagnosis of *Haemophilus influenzae* bacteremia in children. *J Clin Microbiol* 1981;14:661–4.
2. Holt RJ, Frankcombe CH, Newman RL. Capillary blood cultures. *Arch Dis Child* 1974;49:318–21.

MIKKO AALTO, LL, kirurgian erikoislääkäri
D. T. M. & H. (Liverpool)
Bosaso General Hospital, Somalia