

Keuhkovaltimon pseudoaneurysma

Runsaasti alkoholia käyttävää 56-vuotiasta miestä tutkittiin pitkittyneen yskän ja veriyskösten vuoksi. Keuhkoputkien tähytyksessä otetuista biopsianäytteistä löytyi levyepiteelikarsinooma. Tietokonetomografiassa näkyi täysin atelektaattinen vasen ylälohko ja sitä vasten työntyvä halkaisijaltaan 4 cm:n kokoinen keuhkovaltimon pullistuma (KUVA 1).

Veriyskösten lisääntyessä potilaalle jouduttiin tekemään kiireellinen vasemman keuhkon poisto. Veriyskösten taustalla oli vuoto kasvaimesta. Potilas toipui ja kotiutui 12 vuorokauden kuluttua leikkauksesta.

Patologisanatomisessa tutkimuksessa todettiin levyepiteelikarsinooma, joka kasvoi keuhkovaltimon seinämään heikentäen sitä ja aiheuttaen pullistuman, pseudoaneurysman (KUVA 2).

Normaalin pääpulmonaalivaltimon halkaisija on korkeintaan 29 mm (Nguyen ym. 2007). Keuhkovaltimon pseudoaneurysma on harvinainen tautitila, joka tavallisimmin johtuu Swan–Ganzin katettrin käytön seurauksena syntyvästä traumasta. Ilmaantuvuudeksi on arvioitu 0,001–0,47 %. Muita syitä ovat pulmonaalinen hypertensio, tuberkuloosi,

vaskuliitit ja syöpä (Camargo ym. 2010). Tärkein oire on veriyskä, ja tämän oireen vuoksi angiografian läpikäyneistä potilaista 8,3 %:lta löytyy keuhkovaltimon pseudoaneurysma (Sbano ym. 2005). Tunnistaminen ja hoito on tärkeää, koska revetessään keuhkovaltimon pseudoaneurysma johtaa nopeaan verensyöksyyn ja kuolemaan. ■

JOHANNA TURTIAINEN, LL, erikoislääkäri
Pohjois-Karjalan keskussairaala, kirurgian klinikka

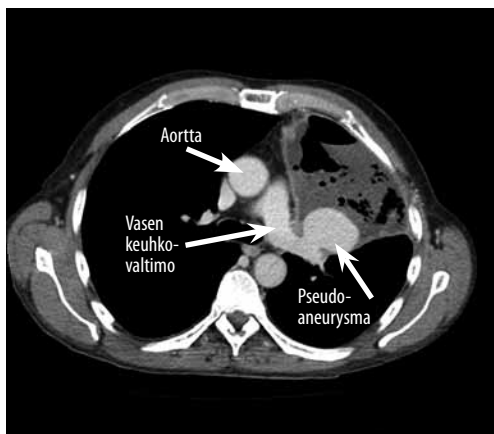
RISTO PIRINEN, LT, erikoislääkäri
Pohjois-Karjalan keskussairaala, patologian laboratorio

MATTI TURTIAINEN, LL, erikoislääkäri
Pohjois-Karjalan keskussairaala, röntgen liikelaitos

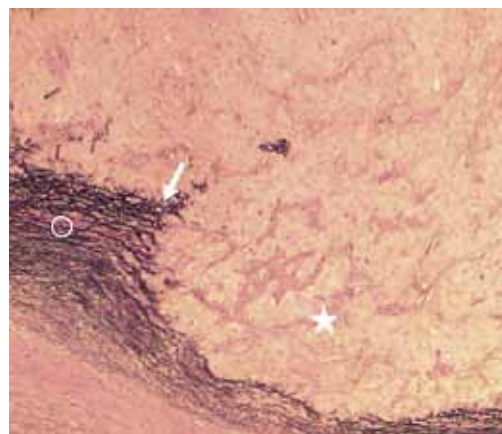
TAPIO HAKALA, LT, dosentti, ylilääkäri
Pohjois-Karjalan keskussairaala, kirurgian klinikka

KIRJALLISUUTTA

- Camargo JJ, Camargo SM, Machuca TN, ym. Large pulmonary artery pseudoaneurysm due to lung carcinoma. *J Thorac Imaging* 2010;25:4–5.
- Nguyen ET, Silva CIS, Seely JM, ym. Pulmonary artery aneurysms and pseudoaneurysms in adults: findings at CT and radiography. *AJR* 2007;188:126–34.
- Sbano H, Mitchell AW, Ind PW, ym. Peripheral pulmonary artery pseudoaneurysms and massive hemoptysis. *AJR* 2005;184:1253–9.



KUVA 1. Vasemman keuhkovaltimon pullistuma.



KUVA 2. Ympyrä = valtimon seinämä, nuoli = valtimon seinämän katkenneet elastiset säikeet, tähti = kasvainkudosta